

見積参考資料

工事名 R1三土 鳴門池田線 東・足代 自歩道工事

◇経費情報◇

工種区分	道路改良工事
単価地区	三好1
施工地域・工事場所	補正無し（地方部 施工場所が一般交通等の影響を受けない場合）
前金支出割合	補正を行わない
契約保証	金銭的保証
現場環境改善費	計上しない

注意

「見積参考資料」は入札参加者の迅速で適正な工事費の見積りのための一資料であり、請負契約を拘束するものではない。

設計内訳書 (本01)

工事名	R 1 三土 鳴門池田線 東・足代 自歩道工事				事業区分 工事区分	道路新設・改築 道路改良	
工事区分・工種・種別・細別	規格	単位	数量	単価	金額	数量・金額増減	摘要
道路改良		式	1				
道路土工		式	1				
路体盛土工		式	1				
路体(築堤)盛土	施工幅員:2.5m未満	m3	210				単 1号
土砂等運搬 (盛土材)	土質:土砂(岩塊・玉石混り土含む)	m3	210				単 2号 L=8.1km
積込(ルーズ)	土質:土砂,作業内容:土量50,000m3未満	m3	210				単 3号
路床盛土工		式	1				
路床盛土	施工幅員:2.5m未満	m3	190				単 4号
土砂等運搬 (盛土材)	土質:土砂(岩塊・玉石混り土含む)	m3	190				単 5号 L=8.1km
積込(ルーズ)	土質:土砂,作業内容:土量50,000m3未満	m3	190				単 6号
残土処理工		式	1				
土砂等運搬 (残土)	土質:土砂(岩塊・玉石混り土含む)	m3	150				単 7号 L=20.0km
残土等処分		m3	150				単 8号

設計内訳書 (本01)

工事名	R 1 三土 鳴門池田線 東・足代 自歩道工事				事業区分 工事区分	道路新設・改築 道路改良	
工事区分・工種・種別・細別	規格	単位	数量	単価	金額	数量・金額増減	摘要
擁壁工		式	1				
作業土工		式	1				
床掘り	土質:土砂	m3	150				単 9号
埋戻し	土質:土砂	m3	40				単 10号
基面整正		m2	80				単 11号
場所打擁壁工(構造物単位)		式	1				
重力式擁壁 2号重力式擁壁	本体コンクリート規格:18-8-40(普通)	m3	34				単 12号
重力式擁壁 3号重力式擁壁	本体コンクリート規格:18-8-40(普通)	m3	39				単 13号
排水構造物工		式	1				
場所打水路工		式	1				
現場打水路 1号L型水路	内幅:300, 内高:300, コンクリート規格:18-8-25(高炉)	m	97				単 14号
仮設工		式	1				
交通管理工		式	1				

設計内訳書（本01）

工事名	R 1 三土 鳴門池田線 東・足代 自歩道工事				事業区分 工事区分	道路新設・改築 道路改良	
工事区分・工種・種別・細別	規格	単位	数量	単価	金額	数量・金額増減	摘要
交通誘導警備員 A		人日	20				単 15号
交通誘導警備員 B		人日	40				単 16号
道路維持		式	1				
防護柵工		式	1				
防止柵工		式	1				
転落(横断)防止柵	柵高:1.1m, 作業区分:コンクリート建込	m	94				単 17号
直接工事費		式	1				
共通仮設		式	1				
共通仮設費（率計上）		式	1				
純工事費		式	1				
現場管理費		式	1				
工事原価		式	1				
一般管理費等		式	1				

設計内訳書 (本01)

工事名	R 1 三土 鳴門池田線 東・足代 自歩道工事				事業区分 工事区分	道路新設・改築 道路維持	
工事区分・工種・種別・細別	規格	単位	数量	単価	金額	数量・金額増減	摘要
工事価格		式	1				
消費税額及び地方消費税額		式	1				
工事費計		式	1				

1次単価表

単価使用年月	2019.11
歩掛適用年月	2019.11
労務調整係数	1.000-00000 0.0 0

単 1号	名称・規格	条件	単位	数量	単価	金額	単価	摘要
	路体(築堤)盛土	施工幅員:2.5m未満	単位	m3	単位数量	1	単価	
	名称・規格	条件	単位	数量	単価	金額		摘要
	路体(築堤)盛土	2.5m未満	m3	1				
	合計							
	単価						円/m3	

1次単価表

単価使用年月	2019.11
歩掛適用年月	2019.11
労務調整係数	1.000-00000 0.0 0

単 2号	名称・規格	条件	単位	数量	単価	金額	単価	摘要
	土砂等運搬(盛土材)	土質:土砂(岩塊・玉石混り土含む)	単位	m3	単位数量	1	単価	
	名称・規格	条件	単位	数量	単価	金額		摘要
	土砂等運搬	標準,ハック材山積0.8m3(平積0.6m3),土砂(岩塊・玉石混り土含む),無し,9.5km以下	m3	1				
	合計							
	単価						円/m3	

1 次単価表

単価使用年月	2019.11
歩掛適用年月	2019.11
労務調整係数	1.000-00000 0.0 0

単 3号	積込(ルース)	土質:土砂,作業内容:土量50,000m3 未満	単位	m3	単位数量	1	単価	
名称・規格		条件	単位	数量	単価	金額	摘要	
	積込(ルース)	土砂,土量50,000m3未満	m3	1				
	合計							
	単価						円/m3	

1 次単価表

単価使用年月	2019.11
歩掛適用年月	2019.11
労務調整係数	1.000-00000 0.0 0

単 4号	路床盛土	施工幅員:2.5m未満	単位	m3	単位数量	1	単価	
名称・規格		条件	単位	数量	単価	金額	摘要	
	路床盛土	2.5m未満	m3	1				
	合計							
	単価						円/m3	

1次単価表

単価使用年月	2019.11
歩掛適用年月	2019.11
労務調整係数	1.000-00000 0.0 0

単 5号	土砂等運搬 (盛土材)	土質:土砂(岩塊・玉石混り土含む)	単位	m3	単位数量	1	単価	
名称・規格		条件	単位	数量	単価	金額	摘要	
	土砂等運搬	標準,バックホ山積0.8m3(平積0.6m3), 土砂(岩塊・玉石混り土含む),無し,9 .5km以下	m3	1				
	合計							
	単価							円/m3

1次単価表

単価使用年月	2019.11
歩掛適用年月	2019.11
労務調整係数	1.000-00000 0.0 0

単 6号	積込(ルース)	土質:土砂,作業内容:土量50,000m3 未満	単位	m3	単位数量	1	単価	
名称・規格		条件	単位	数量	単価	金額	摘要	
	積込(ルース)	土砂,土量50,000m3未満	m3	1				
	合計							
	単価							円/m3

1次単価表

単価使用年月	2019.11
歩掛適用年月	2019.11
労務調整係数	1.000-00000 0.0 0

単 7号	土砂等運搬 (残土)	土質:土砂(岩塊・玉石混り土含む)	単位	m3	単位数量	1	単価	
名称・規格		条件	単位	数量	単価	金額	摘要	
	土砂等運搬	標準,バックホ山積0.8m3(平積0.6m3), 土砂(岩塊・玉石混り土含む),無し,2 2.5km以下	m3	1				
	合計							
	単価							円/m3

1次単価表

単価使用年月	2019.11
歩掛適用年月	2019.11
労務調整係数	1.000-00000 0.0 0

単 8号	残土等処分		単位	m3	単位数量	1	単価	
名称・規格		条件	単位	数量	単価	金額	摘要	
	残土等処分		m3	1				
	合計							
	単価							円/m3

1次単価表

単価使用年月	2019.11
歩掛適用年月	2019.11
労務調整係数	1.000-00000 0.0 0

単 9号	床掘り	土質:土砂	単位	m3	単位数量	1	単価	
名称・規格		条件	単位	数量	単価	金額	摘要	
床掘り		土砂, 標準, 無し, 無し	m3	1				
合計								
単価							円/m3	

1次単価表

単価使用年月	2019.11
歩掛適用年月	2019.11
労務調整係数	1.000-00000 0.0 0

単 10号	埋戻し	土質:土砂	単位	m3	単位数量	1	単価	
名称・規格		条件	単位	数量	単価	金額	摘要	
埋戻し		最大埋戻幅1m以上4m未満	m3	1				
合計								
単価							円/m3	

1 次単価表

単価使用年月	2019.11
歩掛適用年月	2019.11
労務調整係数	1.000-00000 0.0 0

単 11号	基面整正		単位	m2	単位数量	1	単価	
名称・規格		条件		単位	数量	単価	金額	摘要
基面整正				m2	1			
合計								
単価								円/m2

1 次単価表

単価使用年月	2019.11
歩掛適用年月	2019.11
労務調整係数	1.000-00000 0.0 0

単 12号	重力式擁壁 2号重力式擁壁	本体コンクリート規格:18-8-40(普通)	単位	m3	単位数量	1	単価	
名称・規格		条件		単位	数量	単価	金額	摘要
重力式擁壁		1mを超え2m未満,18-8-40(普通),有り,無し,一般養生,延長無し		m3	1			
合計								
単価								円/m3

1次単価表

単価使用年月	2019.11
歩掛適用年月	2019.11
労務調整係数	1.000-00000 0.0 0

単 13号	重力的擁壁 3号重力的擁壁	本体コンクリート規格:18-8-40(普通)	単位	m3	単位数量	1	単価	
名称・規格		条件	単位	数量	単価	金額	摘要	
重力的擁壁		1mを超え2m未満,18-8-40(普通),有り,無し,一般養生,延長無し	m3	1				
合計								
単価							円/m3	

1次単価表

単価使用年月	2019.11
歩掛適用年月	2019.11
労務調整係数	1.000-00000 0.0 0

単 14号	現場打水路 1号L型水路	内幅:300,内高:300,コンクリート規格:18-8-25(高炉)	単位	m	単位数量	97	単価	
名称・規格		条件	単位	数量	単価	金額	摘要	
	コンクリート	小型構造物,人力打設,18-8-25(高炉),一般養生,無し,全ての費用	m3	11				
	型枠	一般型枠,小型構造物	m2	91				
	基礎碎石	12.5cmを超え17.5cm以下,再生クラッシュ 40~0,全ての費用	m2	49				
	目地板	瀝青繊維質目地板t=10	m2	1				
	合計							
	単価							円/m

1次単価表

単価使用年月	2019.11
歩掛適用年月	2019.11
労務調整係数	1.000-00000 0.0 0

単 15号	交通誘導警備員 A		単位	人日	単位数量	1	単価	
名称・規格		条件	単位	数量	単価	金額	摘要	
	交通誘導警備員A		人日	1			単 18号	
	合計							
	単価						円/人日	

1次単価表

単価使用年月	2019.11
歩掛適用年月	2019.11
労務調整係数	1.000-00000 0.0 0

単 16号	交通誘導警備員 B		単位	人日	単位数量	1	単価	
名称・規格		条件	単位	数量	単価	金額	摘要	
	交通誘導警備員B		人日	1			単 19号	
	合計							
	単価						円/人日	

1次単価表

単価使用年月	2019.11
歩掛適用年月	2019.11
労務調整係数	1.000-00000 0.0 0

単 17号	転落(横断)防止柵	柵高:1.1m, 作業区分:コンクリート建込	単位	m	単位数量	1	単価	
名称・規格		条件	単位	数量	単価	金額	摘要	
	防護柵(横断・転落防止柵)設置工	コンクリート建込, ビーム式・パネル式, 3m, 100m未満, 無	m	1			単 20号	
	合計							
	単価						円/m	

2次単価表

単価使用年月	2019.11
歩掛適用年月	2019.11
労務調整係数	1.000-00000 0.0 0

単 18号	交通誘導警備員A		単位	人日	単位数量	1	単価	
名称・規格		条件	単位	数量	単価	金額	摘要	
	交通誘導警備員A		人					
	合計							
	単価							円/人日

2次単価表

単価使用年月	2019.11
歩掛適用年月	2019.11
労務調整係数	1.000-00000 0.0 0

単 19号	交通誘導警備員B		単位	人日	単位数量	1	単価	
名称・規格		条件	単位	数量	単価	金額	摘要	
	交通誘導警備員B		人					
	合計							
	単価							円/人日

2次単価表

単価使用年月	2019.11
歩掛適用年月	2019.11
労務調整係数	1.000-00000 0.0 0

単 20号	防護柵(横断・転落防止柵)設置工	コンクリート建込,ビーム式・パネル式, 3m, 100m 未満, 無	単位	m	単位数量	100	単価	
	名称・規格	条件	単位	数量	単価	金額	摘要	
	横断・転落防止柵設置工 C0建込用 ビーム式・パネル式		m	100				
	防護柵(P種) 転落防止柵 4段ビーム 2.3*42.7*3000		m	100				
	諸雑費(まるめ)		式	1				
	合計							
	単価							円/m

機労材集計リスト（機械）

工事名	R1三土 鳴門池田線 東・足代 自歩道工事					
単価コード	名称	規格	単位	数量	金額	摘要
L001010007	バックホウ(クローラ) [標準]	山積0.8m3(平積0.6m3)	日	0.25	2,496	
L001070002	振動ローラ(舗装用) [ハンドガイト式]	運転質量0.8~1.1t	日	13.085	25,513	
L001180001	クワ及びピッケル	質量 60~80kg	日	0.159	100	
M000202019	バックホウ(クローラ) [標準]	排ガス型(第2次) 山積0.8m3	供用日	3.313	61,271	
M000301005	ダンプトラック[オンロード・ディーゼル]	10t積級	供用日	22.14	452,330	
M000903010	コンクリートポンプ車[トラック架装・ブーム式]	圧送能力 90~110m3/h	供用日	0.893	46,209	
	合計額				587,919	

数量総括表

No. 1

内 訳					
工 種	種 別	名 称	単 位	数 量	摘 要
路体盛土					
	路体盛土	B<2.5m	m3	210	214.4
	土砂運搬	L=8.1km	m3	210	
路床盛土					
	路床盛土	B<2.5m	m3	190	192.1
	土砂運搬	L=8.1km	m3	190	
残土処理工					
	残土処理	L=20.0km	m3	150	151.00
作業土工					擁壁+水路
	床 堀	土砂	m3	150	151.0
	埋 戻	〃	m3	40	40.2
	基面整正	〃	m2	80	80.3
場所打 擁壁工					
構造物単位	2 号 重力式擁壁	平均H=1.47m	m3	34	L= 58.2 33.57
構造物単位	3 号 重力式擁壁	平均H=1.72m	m3	39	L= 40.2 38.82
場所打 水路工					
現場打水路	1 号 L型水路	内幅300 ×内高300	m	97	97.20
	コンクリート	18-8-25	m3	11	11.02

土積計算書

測点	点間距離	重心距離	床掘B(土砂)擁壁			床掘B(土砂)水路			埋戻D擁壁			埋戻D水路			摘要
			断面	平均	数量	断面	平均	数量	断面	平均	数量	断面	平均	数量	
No.5			0.0			0.2			0.0			0.0			
No.6	20.00		1.4	0.70	14.0	0.2	0.20	4.0	0.2	0.10	2.0	0.3	0.15	3.0	
No.7	20.00		1.3	1.35	27.0	0.2	0.20	4.0	0.2	0.20	4.0	0.2	0.25	5.0	
No.8	20.00		1.6	1.45	29.0	0.2	0.20	4.0	0.2	0.20	4.0	0.2	0.20	4.0	
No.9	20.00		1.6	1.60	32.0	0.2	0.20	4.0	0.2	0.20	4.0	0.3	0.25	5.0	
No.9 +18.3	18.30		1.6	1.60	29.3	0.2	0.20	3.7	0.2	0.20	3.7	0.3	0.30	5.5	
計	m 98.30				m3 131.3			m3 19.7			m3 17.7			m3 22.5	

床掘B(擁壁+水路) 151.0

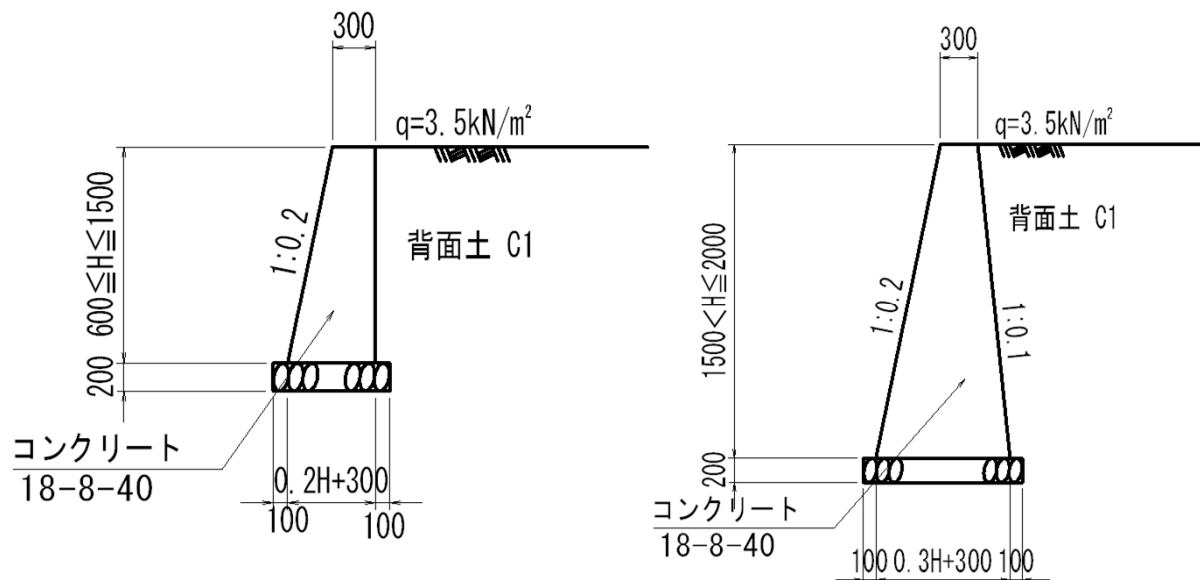
埋戻D(擁壁+水路) 40.2

土積計算書

測点	点間距離	重心距離	基面整正			路体盛土			路床盛土			摘要			
			断面	平均	数量	断面	平均	数量	断面	平均	数量		断面	平均	数量
No.5			0.0			0.0			0.0			0.2			
No.6	20.00		0.8	0.40	8.0	0.0	0.00	0.0	2.3	1.15	23.0	2.4	1.30	26.0	
No.7	20.00		0.8	0.80	16.0	0.0	0.00	0.0	2.0	2.15	43.0	2.5	2.45	49.0	
No.8	20.00		1.0	0.90	18.0	0.0	0.00	0.0	2.6	2.30	46.0	2.2	2.35	47.0	
No.9	20.00		1.0	1.00	20.0	0.0	0.00	0.0	2.7	2.65	53.0	1.7	1.95	39.0	
No.9 +18.3	18.30		1.0	1.00	18.3	0.0	0.00	0.0	2.7	2.70	49.4	1.7	1.70	31.1	
計	m 98.30				m3 80.3			m2 0.0			m3 214.4			m3 192.1	土砂運搬 406.5

数 量 計 算 書

レベル2 : 工種	擁壁工
レベル3 : 種別	場所打擁壁工(1) 重力式擁壁(1m<H<2m)
構造物名称	2号重力式擁壁 3号重力式擁壁



名 称	規 格	算 式	単 位	計
2号重力式擁壁	延長 左側	NO. 5+0.4~NO. 7+11.1	m	51.1
		NO. 8+4.0~NO. 8+11.1	m	7.1
	合 計		m	58.2
(一式当たり)				
コンクリート	$\sigma_{ck} \geq 18\text{N/mm}^2$	計算書より	m ³	33.57
型枠	無筋	〃	m ²	155.27
基礎碎石	RC-40 t=200mm	〃	m ²	45.3
3号重力式擁壁	延長 左側	NO. 7+11.1~NO. 8+4.0	m	13.0
		NO.8+11.1~NO.9+18.3	m	27.2
	合 計		m	40.2
(一式当たり)				
コンクリート	$\sigma_{ck} \geq 18\text{N/mm}^2$	計算書より	m ³	38.82
型枠	無筋	〃	m ²	139.89
基礎碎石	RC-40 t=200mm	〃	m ²	40.8

土積計算書 (2、3号擁壁)

測点	点間距離	重心距離	2号重力式擁壁・コンクリート			型 枠			基礎碎石・基面整正			摘要
			断面	平均	数量	断面	平均	数量	断面	平均	数量	
No. 5 +0.4	0.00		0.650			2.93			0.800			H=1.450
No. 6	19.740		0.650	0.650	12.83	2.93	2.930	57.84	0.800	0.80	15.8	H=1.450
No. 6 +1.1	1.090		0.650	0.650	0.71	2.93	2.930	3.19	0.800	0.80	0.9	H=1.450
No. 6 +1.1	0.000		0.430	0.540	0.00	2.12	2.525	0.00	0.700	0.75	0.0	H=1.050
No. 7	19.050		0.530	0.480	9.14	2.52	2.320	44.20	0.800	0.75	14.3	H=1.250
No. 7 +11.1	11.190		0.680	0.605	6.77	3.03	2.775	31.05	0.800	0.80	9.0	H=1.500
小計	51.070				29.450			136.280			40.000	
No. 8 +4.0	0.000		0.480	0.240	0.00	2.32	1.160	0.00	0.700	0.35	0.0	H=1.150
No. 8 +11.1	7.100		0.680	0.580	4.12	3.03	2.675	18.99	0.800	0.75	5.3	H=1.500
小計	7.100				4.120			18.990			5.300	
			コンクリート算式 $0.1 \times H^2 + 0.3 \times H$			型枠算式 $2.020 \times H$			基礎碎石算式 $0.20 \times H + 0.50$			
合計	m 0.000				m3 33.57			m2 155.27			m2 45.30	

土積計算書 (2、3号擁壁)

測点	点間距離	重心距離	3号重力式擁壁・コンクリート			型 枠			基礎碎石・基面整正			摘要
			断面	平均	数量	断面	平均	数量	断面	平均	数量	
No. 7 +11.1	0.00		0.790			3.04			1.000			H=1.500
No. 8	8.950		0.940	0.865	7.74	3.44	3.240	29.00	1.000	1.00	9.0	H=1.700
No. 8 +4.0	4.000		1.030	0.985	3.94	3.64	3.540	14.16	1.000	1.00	4.0	H=1.800
小計	12.950				11.680			43.160			13.000	
No. 8 +11.1	0.000		0.790	0.395	0.00	3.04	1.520	0.00	1.000	0.50	0.0	H=1.500
No. 9	8.900		0.980	0.885	7.88	3.54	3.290	29.28	1.000	1.00	8.9	H=1.750
No. 9 +12.3	12.270		1.310	1.145	14.05	4.29	3.915	48.04	1.100	1.05	12.9	H=2.120
No. 9 +12.3	0.000		0.800	1.055	0.00	3.06	3.675	0.00	1.000	1.05	0.0	H=1.510
No. 9 +18.3	5.990		0.940	0.870	5.21	3.42	3.240	19.41	1.000	1.00	6.0	H=1.690
小計	27.160				27.140			96.730			27.800	
			コンクリート算式 $0.15 \times H^2 + 0.3 \times H$			型枠算式 $2.025 \times H$			基礎碎石算式 $0.30 \times H + 0.50$			
合計	m 40.110				m3 38.82			m2 139.89			m2 40.80	

数量計算書

測 点	点間距離	コンクリート			型枠			基礎材			H	
		断面	平均断面	数量	断面	平均断面	数量	断面	平均断面	数量		
No. 5 + 0.800		0.110			0.90			0.50				0.300
No. 6	19.340	0.110	0.1100	2.13	0.90	0.900	17.41	0.50	0.500	9.70		0.300
No. 6 + 1.100	1.090	0.110	0.1100	0.12	0.90	0.900	0.98	0.50	0.500	0.50		0.300
No. 6 + 1.100	0.000	0.120		0.00	1.02	0.960	0.00	0.50				0.360
No. 7	19.050	0.120	0.1200	2.29	0.98	1.000	19.05	0.50	0.500	9.50		0.340
No. 8	20.140	0.110	0.1150	2.32	0.92	0.950	19.13	0.50	0.500	10.10		0.310
No. 8 + 4.000	4.000	0.110	0.1100	0.44	0.90	0.910	3.64	0.50	0.500	2.00		0.300
No. 9	16.000	0.110	0.1100	1.76	0.90	0.900	14.40	0.50	0.500	8.00		0.300
No. 9 + 11.600	11.540	0.110	0.1100	1.27	0.90	0.900	10.39	0.50	0.500	5.80		0.300
No. 9 + 12.300	0.000	0.120		0.00	1.00	0.950	0.00	0.50				0.350
No. 9 + 18.300	5.990	0.110	0.1150	0.69	0.90	0.950	5.69	0.50	0.500	3.00		0.300
合 計	97.150			11.020			90.69			48.60		